

TAB 区切りのテキストデータ

項目間が TAB で区切られたデータです。この場合は、カンマは項目間の区切り記号ではないので、データに半角カンマがあっても問題ありません。

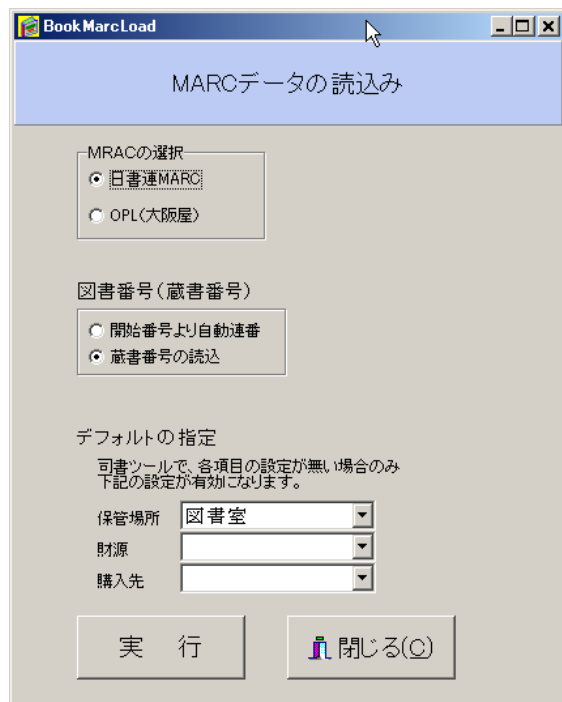
下記の例はメモ帳（テキストエディタ）に出力したものです。

登録番号	登録日	シリーズ名	書名	サブタイトル	著者1	著者2	著者3	著者4	出版社	出
1	2006/06/28	少年探偵	江戸川乱歩	怪人二十面相	江戸川乱歩	乱歩	//	著者	ポプラ社	出
2	2006/06/28	少年探偵	江戸川乱歩	少年探偵団	江戸川乱歩	乱歩	//	著者	ポプラ社	出
4	2006/06/28	少年探偵	江戸川乱歩	大金塊	江戸川乱歩	乱歩	//	著者	ポプラ社	20
5	2006/06/28	少年探偵	江戸川乱歩	青銅の魔術王	江戸川乱歩	乱歩	//	著者	ポプラ社	出
6	2006/06/28	少年探偵	江戸川乱歩	地底の魔術王	江戸川乱歩	乱歩	//	著者	ポプラ社	出
7	2006/06/28	少年探偵	江戸川乱歩	透明怪人	江戸川乱歩	乱歩	//	著者	ポプラ社	出
8	2006/06/28	少年探偵	江戸川乱歩	怪奇四面相	江戸川乱歩	乱歩	//	著者	ポプラ社	出
9	2006/06/28	少年探偵	江戸川乱歩	宇宙怪人	江戸川乱歩	乱歩	//	著者	ポプラ社	出
10	2006/06/28	少年探偵	江戸川乱歩	鉄塔王の恐怖	江戸川乱歩	乱歩	//	著者	ポプラ社	出
11	2006/06/28	少年探偵	江戸川乱歩	灰色の巨人	江戸川乱歩	乱歩	//	著者	ポプラ社	出
13	2006/06/28	少年探偵	江戸川乱歩	黄金豹	江戸川乱歩	乱歩	//	著者	ポプラ社	20
14	2006/06/28	少年探偵	江戸川乱歩	魔法博士	江戸川乱歩	乱歩	//	著者	ポプラ社	出
15	2006/06/28	少年探偵	江戸川乱歩	サーカスの怪人	江戸川乱歩	乱歩	//	著者	ポプラ社	出
16	2006/06/28	少年探偵	江戸川乱歩	魔法人形	江戸川乱歩	乱歩	//	著者	ポプラ社	出
17	2006/06/28	少年探偵	江戸川乱歩	魔法人形	江戸川乱歩	乱歩	//	著者	ポプラ社	出
18	2006/06/28	少年探偵	江戸川乱歩	奇面城の秘密	江戸川乱歩	乱歩	//	著者	ポプラ社	出
19	2006/06/28	少年探偵	江戸川乱歩	夜光人間の秘密	江戸川乱歩	乱歩	//	著者	ポプラ社	出
20	2006/06/28	少年探偵	江戸川乱歩	塔上の奇術師	江戸川乱歩	乱歩	//	著者	ポプラ社	出
21	2006/06/28	少年探偵	江戸川乱歩	鉄人Q	江戸川乱歩	乱歩	//	著者	ポプラ社	20
22	2006/06/28	少年探偵	江戸川乱歩	仮面の恐怖王	江戸川乱歩	乱歩	//	著者	ポプラ社	出
23	2006/06/28	少年探偵	江戸川乱歩	電人M	江戸川乱歩	乱歩	//	著者	ポプラ社	20
24	2006/06/28	少年探偵	江戸川乱歩	怪人二十面相の呪い	江戸川乱歩	乱歩	//	著者	ポプラ社	出

MARC データの読込

MARC データの読込ボタンを押すと、次のような画面になります。日書連と大阪屋の MARC に対応して、別ソフトであらかじめ引き当てたデータまたは販売会社より提供されたデータを一括してインポート出来ます。

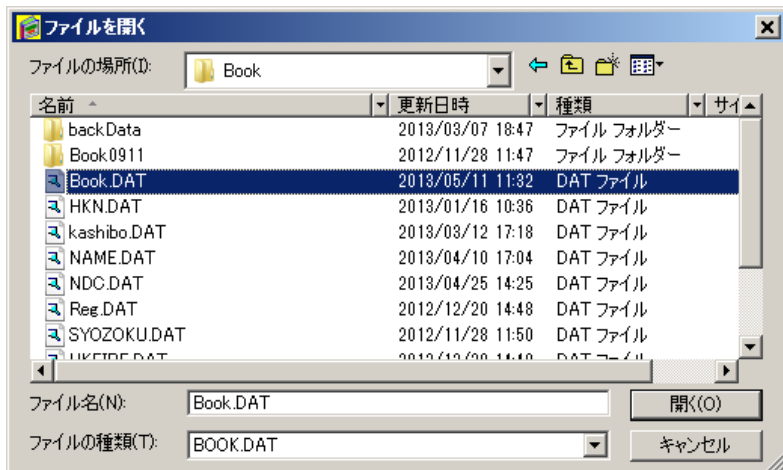
ただし、現在は別ソフトを使用することなく、図書館の登録画面で書誌データの引当が出来ますので、この機能は通常は使用することはありません。



図書データの併合

この図書館ソフトに入力したデータを一か所に集める機能です。オフラインの状態、図書データを手で入力していた時代にはたいへん有効な機能でありましたが、現在は図書の入力画面で書誌データの引当が出来ますので、この機能は使用する必要ないと思います。ただし、大量の図書データを分担して短期間に入力したい場合などはこの機能は役立ちます。

このボタンを押すと、次のような画面がでますので、”Book.DAT”のファイルを指定して開くと、分担して入力したデータを一か所に集めることが出来ます。



【重要な注意事項】

- ・ Book.dat 以外のファイルは指定しないでください。
- ・ 登録番号が重複していると、データ消えますので、分担してデータ入力を行う場合は、あらかじめ登録番号を約束して行ってください。ただし、図書に添付した登録番号をバーコードリーダーで読み込む場合は、重複の問題はありません。